

呉市手をつなぐ育成会 ～10月号～

育成会だより

令和元 年10月1日発行

呉市手をつなぐ育成会

会長 香川 治子

〒737-0051

呉市中央5丁目12-21

呉市福祉会館 3階

Tel (0823)24-2260

Fax (0823)24-2568

E-mail kure-teotunagu

@herb.ocn.ne.jp

障がい児者を守り、その福祉を図ることを目的とします



みんななかよし

呉市立宮原小学校

ひまわり学級・たんぽぽ学級

こすもす学級・たいよう学級作



もくじ

10月の予定



- p. 1…表紙 『呉市立宮原小学校』
p. 2…知ってほしい・知っておきたい
—知的障害と「警察」—
p. 3…手をつなぎ生きる vol.3 海老名 美和子
p. 4…本人活動報告
p. 5…ぼくの学級！わたしの学級！
『呉市立下蒲刈中学校』
p. 6…参加者募集 お知らせ 編集後記

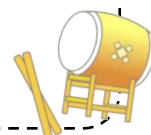
10月20日(日)

本人部会会議 10:30(福祉会館3階)

うたう会 13:30(福祉会館3階)

(会場がいつもと違います。お気をつけ下さい。)

※いくせい太鼓の練習日は直接
お問い合わせください。



～第45回広島県知的障害者福祉大会・第18回はつらつ大会について～
11月17日(日) 9時受付開始 / くれ絆ホール IHIアリーナ呉
広島県手をつなぐ育成会 ホームページに掲載
<https://pref-h-ikuseikai.or.jp/index.html>

11/16・17
ボランティア募集
お問い合わせください

知ってほしい・知っておきたい

—知的障害と「警察」—



逮捕するときには
障害特性に配慮を

軽微な犯罪での逮捕を避けたいのはもちろんですが、知的障害者も重大な犯罪を起こさないとは言い切れません。

もし重大な犯罪を起こした場合であっても、知的障害という特性に配慮した対応をお願いします。



知的障害者の特性は、判断能力が不十分なことです。言葉で言われたことや文書に書かれたことを理解する力が弱く、その意味を推理する力も弱いのです。「あなたには黙秘権があります」と言われても、黙秘権自体の意味が分からないだけでなく、そもそも何のために黙秘権があるか、何故そんなことを聞かれるのか理解できないのです。抽象的な言葉の理解は特に苦手です。

更なる問題は、言われたことが「分からない」と言わないことです。

分からなくても、問い直すことは、まずしません。聞かれたら「はい」と答えることが、多くの人の習性になっています。ですから、何かを聞くときには、「…やったのか？」という聞き方をした場合には、次にもう一回「…やってないのか？」という反対方向からの質問もして下さい。もしかしたら両方とも「はい」と言うかも知れません。そもそも「はい」や「いいえ」と答えるような質問をすること自体、知的障害者にとって

「誘導尋問」になるのです。

知的障害者には「易誘導性」「迎合性」があります。しかも、関心は「目先のこと」に集中しがちです。たとえば、「認めれば家へ返してやる」「話せば早く帰ることができるかもしれない」等と言われれば、早く家へ帰りたいので、何でも認めてしまうかもしれません。

「損得勘定ができない」のも特性です。

取調べにおける配慮の必要性は、知的障害者が加害者になった場合だけでなく、被害者になった場合にも重要なことです。



POINT

オープン質問 …イエス・ノーで答えるクローズド質問に対し、**自由に考えて自発的に答える質問**をオープン質問と言います。

「昨日はどこへ行きましたか？」
「そこで何をしましたか？」
「その次、どうしましたか？」等。



20歳になりました！

海老名美和子



今年1月娘は、女子ならワクワクするよう
な一大イベントに参加しました。成人式です。

通所している施設の「成人を祝う会」と地域
で行われた成人式があり、どちらにも参加し
ました。

施設での祝う会では、遠い昔に私が成人式
で着た晴れ着に袖をとおして出席しました。
たくさんの仲間や職員の方々の前で、同じく
成人を迎える男性と二人お行儀よくちょこん
と座っている様子は、幼い頃多動で片時も
じっとできなかつた娘からは想像できない
姿でした。

ちょっと目を離すと高い棚の上に上って
いたり、自分で水を浴びて全身びしょ濡れに
なっていたり…外出の時にはいつも固く娘の
手を握っていました。

音、光、視線など様々なも
のが刺激となって落ち着か
なくなってしまうことを療育で
通っていた言葉の教室の先生に教えていた
だいてからは、娘の行動が妙に納得できるもの
になりました。



こんな様子ですから集団生活は大変です。

特に、いつもと違う環境の行事の時は大わ
らわ。それでも、保育所や特別支援学級の先
生方に、座る位置や見通しを持たせるための
携帯スケジュールを作るなど様々な工夫をし
ていただき、参加することができました。

地域の保育所、小・中学校に通ったので部分
的な参加になることもありましたが、交流で
出会った同級生や保護者の方々は、今でも娘
に声をかけてくださいます。

その後、特別支援学校の高等部に進学
しました。そこでは、先生方に見守られ
ながら、海外への修学旅行や文化祭の
売り子など思ってもいなかったことに
挑戦することができました。

そして就労。現在通っている施設では
手芸班に属して、刺繍やポーチ作りに励
んでいます。

相変わらず会話はできませんが、仲間
や職員の方々には娘の表情や行動の小さな
変化をくみ取って対応してくださって
います。

さてさて、お話を「成人を祝う会」に
戻しましょう。当日はちょっと欲張って
午前中に写真撮影をしました。理解ある
写真館のご主人と奥様が、ゆったりと
優しい雰囲気を作ってください、無事写
真を撮ることができました。

そして、午後からは施設で行われる祝
う会に出席。最後までもつかな？と不安
でしたが、会の終了まで自分の席から離
れることはありませんでした。

その時の娘の気持ちはといえば、「窮屈
だし、もう寝ころびたいなあ。でもみんな
がきれいって言うってくれるし、もうちょ
っと頑張るかあ。」とまあこんなところ
でしょうか。これはあくまでも母の想像で
すけどね。

とてもハードな一日でしたが、
これまで娘にかかわってくださ
った方々にあらためて感謝の気持ち
を伝えたい、そんな一日になりました。





ほんにんかつどうほうこく 本人活動報告

しもはな とおる
下花 透

9月15日、呉南ロータリークラブの贈呈式が育成会で行われました。当日は、本人部会のメンバーも参加しました。そのあとは、県大会の話でどんな歌を歌いたいかとききました。

話し合いも順調にすすんでいるので、当日はいい大会になるとおもいます。

昼は会議室でごはんを食べて、午後からつばき会館へ移動をして「歌う会」をやりました。

はじめに、みんなで9月のうたを練習しました。

そのあとは、くれ福祉まつりに出場するための歌を歌いました。最後は、リクエストで歌ってしめくくりました。



呉南ロータリークラブ様より、フォールディングテーブル6台、幕板6台、会議イス18脚、シュレッター1台、コーヒーマーカー1台、マイコンポット1台を寄贈していただきました。

9月15日(日)10時30分より、育成会事務局内において、呉南ロータリークラブ会長三戸初人様をはじめ8名、育成会からは香川会長、本人部会 会長城本房江さん、本人部会のメンバー、保護者のあわせて24名が出席して贈呈式が行われました。

贈呈式の後、さっそく寄贈していただいたテーブル、イスを使用して本人部会会議を行い、11月に行われるはつらつ大会の内容について話し合いました。

9月17日(火)には、呉南ロータリークラブ9月第3例会にご招待いただき育成会より4名が出席しました。多くの皆さまに育成会の活動をお伝えする良い機会になりました。

ありがとうございました。



☆新しい本のご紹介☆



「親なき後」をみんなで支える

知的障害のある人の
高齢化を考える
4つのポイント

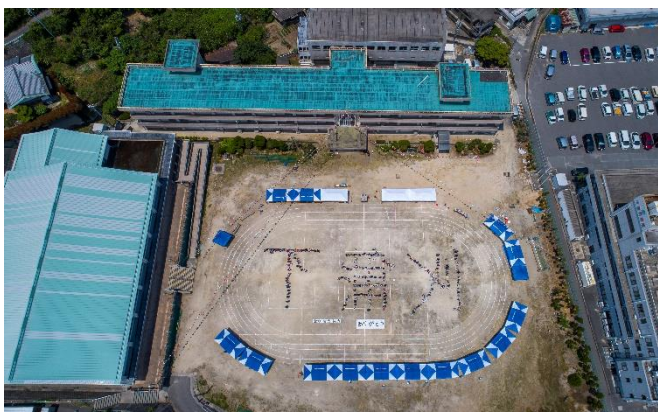
全国手をつなぐ育成会連合会編



太陽学級

ぼくの学級！
わたしの学級！

呉市立下蒲刈中学校



小中合同運動会では保護者や地域の人たちと一緒に人文字をつくりました。

下蒲刈中学校の太陽学級には1年生の男子が1名在籍しています。生き物に興味があり、図鑑を見たり、ペットショップに行ったりして色々な生き物に触れることが大好きな生徒です。また、ものづくりにも興味があり、生活単元の時間には指先を使った様々な作業に取り組んでいます。1学期にはトイレットペーパーの芯を材料にたくさんの作品をつくりました。ペーパーの芯を細く切ったものをパーツにして組み合わせると色々な模様ができるので、楽しみながら作業することができました。2学期からは大好きなドラえもんをテーマにした作品づくりに取り組んでいます。ドラえもんを木板に描き、線に沿って短い釘を打っていく地道な作業ですが、道具を上手に使って要領よく釘が打てるようになりました。オリジナルの壁掛けの完成を目指して頑張っています。

トイレットペーパーの芯で色々な模様を表現しました。



線に沿って釘を打ち、ドラえもんの絵を描いています。



参加者募集！！

第45回 広島県知的障害者福祉大会 第18回 はつらつ大会(本人大会)

11月17日(日) 9:45~15:30 (9:00受付開始)

《一般大会会場》

くれ絆ホール

呉市中央4丁目 1-6

《はつらつ大会(本人大会)会場》

|H|アリーナ呉(呉市体育館)

呉市中央4丁目 1-1

|H|アリーナ呉(呉市体育館)サブコート

呉市中央4丁目 1-1



《参加者》 知的・発達に障がいのある人とその家族・育成会(親の会)の会員や福祉サービス事業所・学校・関係行政機関、雇用関係事業所・民生委員児童委員及びボランティアなど福祉に関心のある人達

《参加申込》 10月20日頃 当日受付あり(当日は弁当はありません)
申込先 : 申し込み用紙を記入の上、事務局へ(FAX可)

一般・一般会員 1,700円 (資料・弁当有。但し当日参加は資料のみ)
本人会員及び本人支援者 1,400円 (資料・弁当有)

《一般大会》 【講師】NPO法人デ イ ビ ス「このゆびとーまれ」理事長 惣万 佳代子氏
(講演会) 【演 題】「あったか地域の大家族~富山型ディサービスの26年~」
(座談会) 【テーマ】「相談支援専門員と共に」



《はつらつ大会》【講師】又村あおい 手をつなぐ編集委員

①勉強会 ②みんなで歌おう ③みんなで踊ろう〔ダンス〕

野呂山学園 学園祭

11月10日(日) 10:40~14:30(雨天決行)



今年も、野呂山学園 学園祭をグリーンヒル郷原で
開催いたします！会場の皆さんが食べて、飲んで、
ステージを見て、楽しい時間を過ごして頂けたらと
思います。皆さん一緒に楽しみましょう！

☆模 擬 店…①焼きそば・フランクフルト
(100円から) 唐揚げ・ジュース等の飲食店
②お楽しみ模擬店
③学園製品(花の苗などの販売)



☆ステージ…呉市立郷原中学校 吹奏楽部
YAMATOくれびと、
野呂山学園太鼓クラブ『花恋』
大抽選会…他

※問い合わせ先 障害者支援施設 野呂山学園
住所 : 呉市郷原町 12380-181
TEL:0823-77-0111 FAX:0823-77-0112

E-mail : info@norosangakuen.or.jp (尾川・西本)

クリスマス会のご案内

12月15日(日)

10時~12時

詳しくは、11月号に
掲載します。



編集後記

見上げると、秋の雲が青い空に広がっています。
県福祉大会が11月に呉で10年ぶりに開催されます。
一般大会の総合司会を呉特別支援学校と呉南特別支援学校の生徒さんをお願いいたしました。
体育館では、はつらつ大会で障害のあるご本人さんが、勉強会や歌・踊りと進行も含め、本人さんたちで企画運営いたします。
当日受け付けもしておりますのでご参加ください。
ボランティアの募集もしております。